



國立中央大學

National Central University

# 2017

## 募款年度報告

*2017 NCU Fundraising*

*Annual Report*

## 目錄

校長的話.....	3
年度捐款結果統計與分析.....	4
(一)捐款總額.....	4
(二)捐款者身份別.....	4
(三)各月捐款趨勢.....	5
(四)捐款用途分佈.....	6
(五)院系教學單位捐款用途分佈.....	7
(六)捐款用途區間分佈.....	8
(七)捐款方式統計.....	9
故事分享	
(一)中大攜手 NNIP 野村投信 成立發展中心培育人才.....	10
(二)「預防醫學」新亮光 徐汕團隊腎癌標靶計畫脫穎而出	12
(三)產學接軌 迎向「智」造.....	14
計畫成果	
(一)107 年全國大專校院運動會.....	16
(二)樹木認養.....	20
(三)ME+加我機械.....	22
(四)支援戲曲推廣與研究.....	24
未來方向	
(一)中大獎學金募款專案.....	26
捐款芳名錄及捐款節稅.....	29

### 校長的話



各位中大之友：

中央大學走過 100 週年校慶，秉持一貫誠樸的精神，致力於教學及研究，回首 2017 年，承蒙各界中大之友及校友們的厚愛，本校募款總金額為新台幣 44,816,519 元整，本人謹代表中大全體教職員工生，向各位致上最深謝意，中央大學將以取之社會回饋社會的感恩之心，努力邁向全球頂尖大學，打造優質良善的大學。

2017 年是中央大學閃耀的一年，在學術排名方面，依 U.S. News & World Report 公佈全球最佳大學排名，本校連續四年位居全台第四名，其中「國際合作」指標，名列全球第 23 名，居全國第一。

令全校教職員工生振奮的好消息，莫過於歷經 30 年光陰後，中央大學又再度爭取到主辦權，可謂是新的挑戰，全校上下一心做足準備，於今年 4 月 28 日至 5 月 2 日辦理全國大學運動會，全國大專運動好手齊聚於本校，參賽選手將突破 1 萬 6,000 人次，規模達歷年之最，也為本次全大運寫下多項第一的紀錄，為本校創造新的里程碑。

延續全大運的熱情，今年 6 月 9 日欣逢本校 103 週年校慶，今年校慶主題「中大逐夢 Our Day」，活動意義非凡，當天不僅是中大校慶活動日，更是中大校慶紀念日！當日清早舉辦「NCU 迷你馬拉松」，超過 2,500 選手參賽在校園裏奔馳。下午「野餐市集音樂會」，也吸引許多民眾攜家帶眷前來野餐、聽音樂、逛市集和拍照打卡，眾人一同徜徉在中大校園，俯瞰桃園市區景色，享受清新的空氣和舒適的環境。

中大不僅在學術及教學上不斷精進，為國家培育優秀人才，並結合地方發展，打造桃園地區的中央運動休憩地。中大的好，值得您一探究竟，也期盼各位能持續捐助中大嘉惠學子，並攜手與景揚共同為中大而努力，將深耕教育，結合所學，立足臺灣，放眼全球，共創宏觀的未來。

國中央大學校長 周景揚

2018 年 09 月

**年度捐款結果統計與分析**
**(一) 捐款總額**

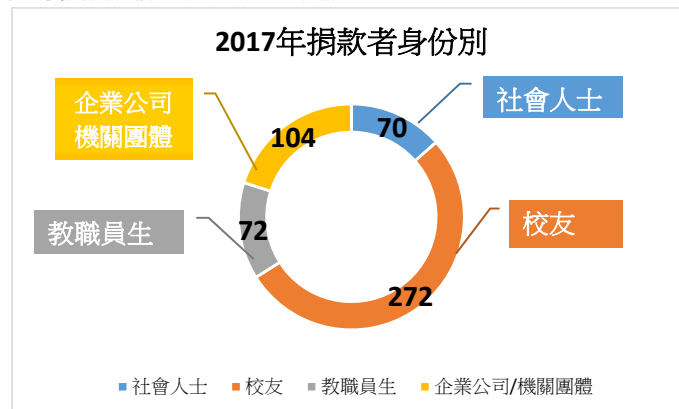
2017 年捐款總額為新台幣 44,816,519 元整，捐款筆數為 518 筆(不包含實物捐贈)。依一次性捐款、定期定額捐款分類列表如下：

表一：2017 年捐款總額

捐款	筆數	金額	總金額比例
一次性捐款	494	\$44,225,139	98.68%
定期定額	24	\$591,380	1.32%
總計	518	\$44,816,519	100.00%

**(二) 捐款者身份別**

2017 年捐款者主要以校友為大宗，捐款筆數為 272 筆佔 52.51%，其次為企業公司/機關團體捐款筆數為 104 筆佔 20.08%。

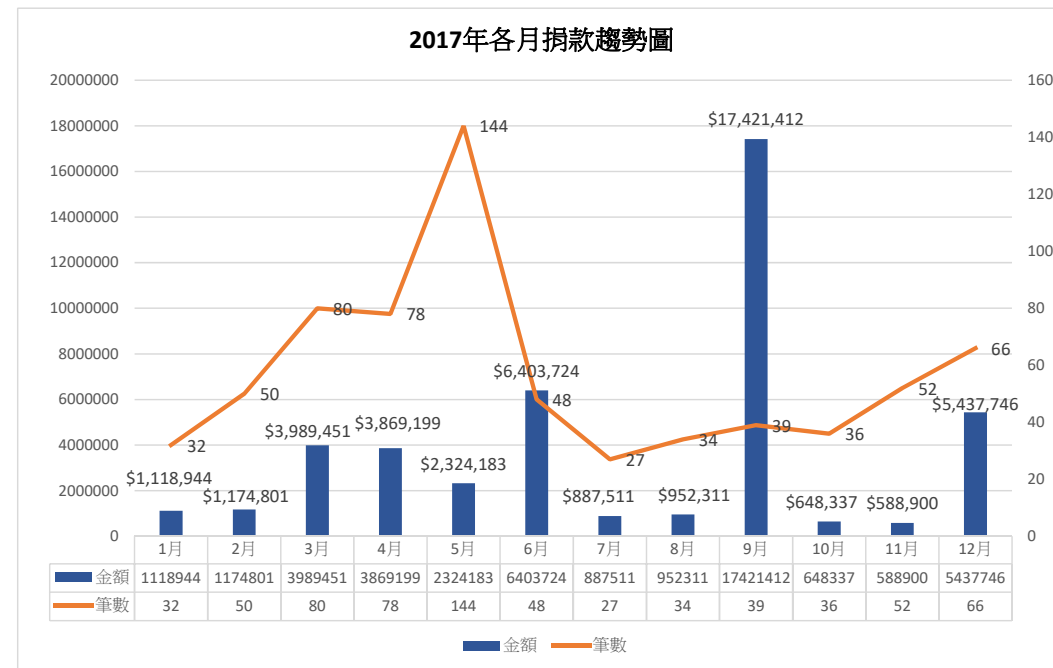


圖一：2017 年捐款者身份別

**(三) 各月捐款趨勢**

2017 年 5 月適逢校慶活動捐款筆數 144 筆為年度之冠，3 月適逢校友團拜活動捐款筆數 80 筆位居第二，4 月捐款筆數為 78 筆位居第三。

9 月因獲大額捐款，指定用於羅家倫校長年輕傑出研究獎，故該月捐款金額為 \$17,421,412 元為年度之冠，佔年度捐款總額 38.87%。6 月捐金額為 \$6,403,724 佔年度捐款總額 14.29%，位居第二。12 月捐款金額為 \$5,437,746 佔年度捐款總額 12.13%，位居第三。



圖二：2017 年各月捐款趨勢圖

註：將定期定額捐款依實際捐款月份分別進行統計筆數及金額。

#### (四) 捐款用途分佈

捐款用途分作三大類別：「年度專案」、「校務基金」、「指定用途」，詳如下表：

表二：2017 年捐款用途分佈

捐助項目分類	金額	總金額比例
<b>年度專案</b>	<b>\$2,887,887</b>	<b>6.44%</b>
107 年全國大專校院運動會贊助專案	\$166,000	0.37%
樹木認養	\$297,203	0.66%
ME+ 加我機械	\$2,407,884	5.37%
支援戲曲推廣與研究	\$16,800	0.04%
<b>校務基金</b>	<b>\$1,015,132</b>	<b>2.27%</b>
<b>指定用途</b>	<b>\$40,913,500</b>	<b>91.29%</b>
獎助學金(全校性)	\$3,558,442	7.94%
院系獎助學金	\$4,065,947	9.07%
院系教學研究	\$17,000,278	37.93%
羅家倫校長年輕傑出研究獎	\$14,944,000	33.35%
行政單位	\$778,933	1.74%
總教學單位	\$221,700	0.49%
研究中心	\$250,000	0.56%
學生社團	\$94,200	0.21%
<b>總計</b>	<b>\$44,816,519</b>	<b>100.00%</b>

#### (五) 院系教學單位捐款收入分佈

2017 年教學單位累計捐款以理學院為大宗，捐款金額為\$7,079,589，佔 33.61%，次為管理學院，捐款金額為\$5,696,123，佔 27.04%，第三為工學院，捐款金額\$3,967,813，佔 18.83%。

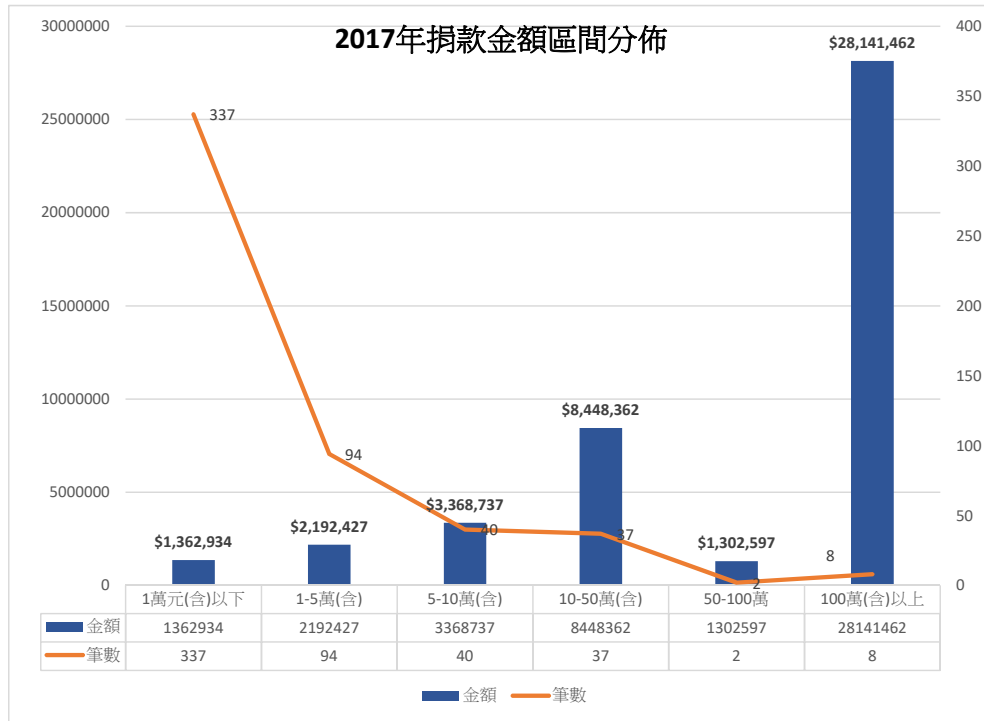
表三：2017 年院系教學單位捐款收入分佈

受贈單位	金額	總金額比例
理學院	\$7,079,589	33.61%
管理學院	\$5,696,123	27.04%
工學院	\$3,967,813	18.83%
生醫理工學院	\$2,280,000	10.82%
文學院	\$1,253,000	5.95%
地球科學學院	\$721,600	3.43%
資訊電機學院	\$60,100	0.29%
客家學院	\$8,000	0.04%
<b>總計</b>	<b>\$21,066,225</b>	<b>100.00%</b>

(六) 捐款金額區間分佈

「1萬元(含)以下」為捐款大宗，共有 337 筆，累計金額為\$1,362,934 元。

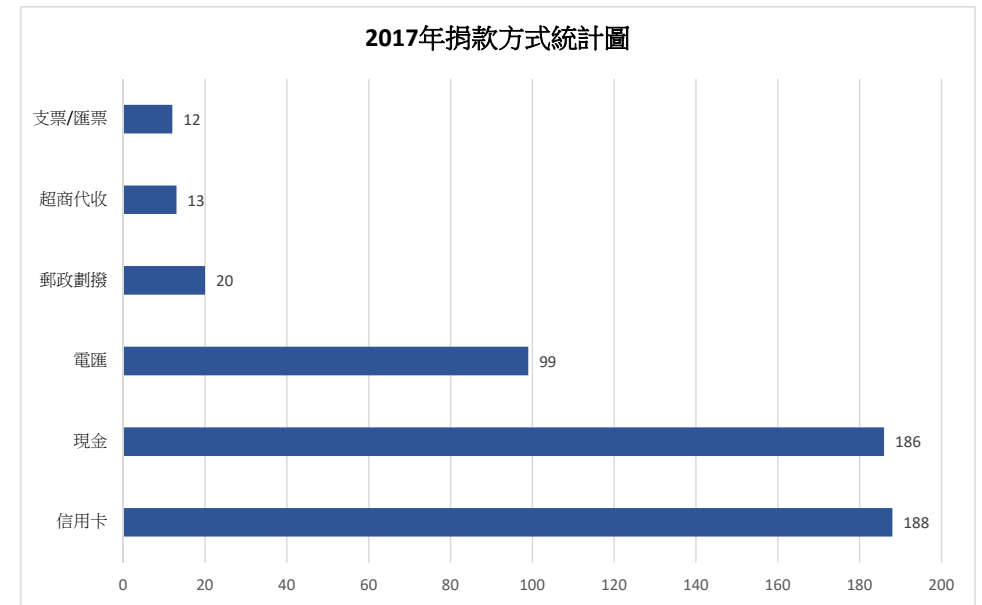
「100萬(含)以上」捐款共 8 筆，累計金額為\$28,141,462 元。



圖三：2017年捐款金額區間分佈圖

(七) 捐款方式統計

捐款方式以信用卡捐款共計 188 筆，金額\$3,973,380 元，現金捐款 186 筆，金額\$1,939,453 元，信用卡及現金捐款總筆數佔年度 72.2%，但以電匯捐款累計金額佔年度 80.11%。



圖四：2017年捐款方式統計圖

故事分享

中大攜手 NNIP 野村投信 成立發展中心培育人才

文/秘書室



NN 投資夥伴於去（2017）年起，持續三年，每年捐贈新台幣 200 萬元予中央大學，資助發展中心。左起：野村投信董事長 Ashwin Mehta、NN IP CEO Satish Bapat、國立中央大學校長周景揚、金融研究發展中心主任楊曉文。邱燕淇攝

國立中央大學於 2017 年 5 月 16 日舉行「國立中央大學 NNIP 野村投信金融研究發展中心成立」記者會，由校長周景揚、NN 投資夥伴(NNIP)執行長 Satish Bapat 以及野村投信總經理王伯莉，共同宣布此一喜訊以及中心未來的活動規劃，金管會黃天牧副主委亦撥冗蒞臨，給予勉勵與支持。

NN 投資夥伴長期深耕臺灣，名列臺灣投資人境外基金規模第八大。委由其在臺總代理一野村投信，與中央大學管理學院合作，成立「國立中央大學 NNIP 野村投信金融研究發展中心」。並預計自去(2017)年起，持續三年，每年捐贈新台幣 200 萬元予中央大學，目標成為國內首屈一指的資產管理研究平台，連結

學術研究與產業需求。

NN 投資夥伴執行長 Satish Bapat 表示，NN 投資夥伴旗下之 NN(L)系列基金引進臺灣市場以來，臺灣一直是 NN 投資夥伴極為重視的市場，與野村投信合作深耕臺灣多年，並持續投入資源，盡全力提升與發展對臺灣投資人的服務，促進臺灣資產管理產業更趨成熟與國際化。

校長周景揚指出，此研究中心是管理學院第一個由業界捐贈的研究平台，別具意義，期勉財金系師生，能發揮所學，為促進臺灣金融產業發展做出貢獻。研究中心主任財金系特聘教授楊曉文表示，研究中心將凝聚跨校學者專家，以提升國內資產管理業因應新趨勢的能力，初步計畫將包括兩大重要議題，臺灣資產管理 ESG (環境、社會及治理) 責任投資，以及金融科技數位理財之研究。

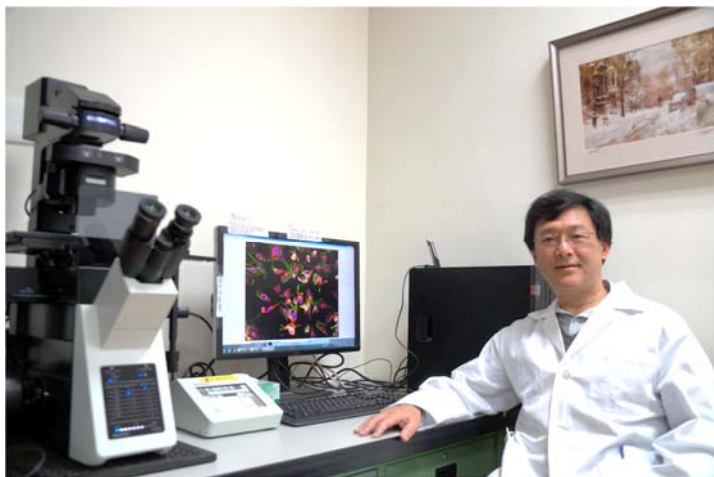
研究中心未來活動規劃預計將包括：(1) 專案研究：舉辦年度成果發表會，讓學術研究成果提供基金投資產業更多貢獻；(2) 公開論壇 / 研討會：邀請國、內外專家進行資產管理相關主題演講、專業分享與實務經驗交流；(3) 人才培育：提供在校生理財教育、專案研究，與實習機會。相信學術研究成果能對基金投資產業有所助益，並培育更多優秀金融人才。



金管會黃天牧副主委（左四）、NNIP 與野村投信，以及中大管院師長，皆蒞臨現場恭賀金融研究發展中心成立。邱燕淇攝

## 「預防醫學」新亮光 徐涸團隊腎癌標靶計畫脫穎而出

文/生醫系、秘書室



科技部推動之大型「創新轉譯研究主軸推動計畫」，本校生醫理工學院院長徐涸教授整合中央研究院、台大醫院、國防醫學院和亞東醫院團隊，以「單細胞層級之腎臟巨噬細胞族群分析—腎臟發炎及癌症標靶之探索」計畫，在競爭激烈中脫穎而出，為校爭光！

科技部推動之大型「創新轉譯研究主軸推動計畫」，本校徐涸教授團隊以「單細胞層級之腎臟巨噬細胞族群分析—腎臟發炎及癌症標靶之探索」計畫脫穎而出。陳如枝攝

### 精準醫學前哨 掌握單一免疫細胞之特性

徐涸教授所組之團隊，以中央大學之「基質生物實驗室」為核心，應用世界最尖端技術，分析腎臟癌組織中個別單一免疫細胞之特性，找出新的預防機制和治療標靶，為創新轉譯研究找到新契機。該團隊不但有前瞻的創新思維，研究主題具國際競爭力，同時可造福國人，因而受到科技部的青睞，一年有一千萬研究經費，一共為期三年。

徐涸分享說，很幸運這項計畫找到質譜儀專家 - 中研院基因體研究中心陳仲瑄院士合作，該實驗室擁有全國獨一無二的「質譜細胞分析儀」，可將單一免疫細胞定性定量分析出來，在精準醫學上無疑是如虎添翼；加上雙方的研究理念一拍即合，徐涸預期這是一個可以「做大事」的研究！

徐涸說，免疫細胞，剛開始是可以殺死癌細胞，但後來因慢性發炎，反倒會促進癌細胞增長。從發炎到癌症的過程中，免疫細胞族群的微妙變化，若能從細胞變異之中找出差異性，就能掌握變化機制，達到早期發現、診斷和治療。

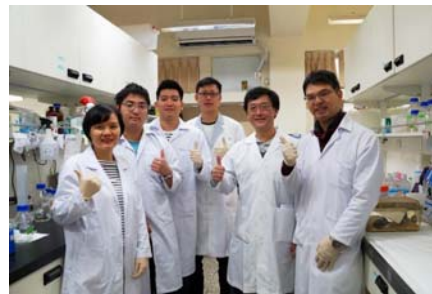
### 掌握動物模式 步步為營的科學驗證

該團隊另一研究利基就是掌握「動物模式」，將老鼠的基因改變，觀察時間性演變，再利用人體檢體作驗證。徐涸將這項技術從美國帶回台灣，已有十年基礎，實驗過程步步為營，追求嚴謹可靠。徐涸說，對腎癌的控制，另一重要觀念是週邊「微環境」控制。因癌症不只是癌細胞本身的問題，週邊的組織也有很大的關係，若能控制週邊的微環境，就能適度防堵，達到控制和預防，這是預防癌症根本之道。

### 另闢蹊徑 在非傳統生醫學系中脫穎而出

腎病是沉默的健康殺手，根據美國腎臟登錄系統 (USRDS) 2016 年報顯示，台灣洗腎病患佔總人口比率 (盛行率) 和每年新增洗腎病患比率 (發生率) 均居世界第一。洗腎患者中有 45% 是因糖尿病引起，另外 15% 的致病原則是心臟病或高血壓。國人飽受腎病所苦，同時腎臟病 (即腎臟發炎) 也是導至腎臟癌的重要危險因子。研究團隊試圖從學術端另闢蹊徑，找到腎臟炎轉成腎臟癌病變的關鍵密碼，將轉譯醫學再往前推進。

此計畫競爭激烈，去(2017)年全國僅有六件計畫通過。其他獲補助團隊，包括中研院、國家衛生研究院、台大醫學院和成功大學。徐涸教授團隊為唯一來自非傳統「大聯盟」生醫學系，消息傳來，格外令人振奮！



徐涸教授 (右二) 實驗室團隊，掌握「動物模式」，是轉譯醫學研究上一大利基。陳如枝攝

## 產學接軌 迎向「智」造

### 中央大學與台達共同攜手成立「機器視覺研究中心」

文/秘書室



中央大學校長周景揚 (左四)與台達機電事業群總經理劉佳容(右三)進行「機器視覺研究中心」揭幕。台達提供

中央大學資訊工程學系與台達機電事業群合作成立「機器視覺研究中心」，於日前舉行揭牌儀式，由中央大學校長周景揚和台達機電事業群總經理劉佳容，為雙方深度研發合作揭開序幕。同時，台達捐贈研發相關設備，並派駐研發人員與資訊工程學系師生合作，共同進行 3D 辨視、深度感知等高階視覺感知技術的研究開發。

中央大學校長周景揚表示，學生們能和像台達這樣的領先企業一起共事研發，讓產業不再遙遠而抽象，對日後就業時和產業接軌或協助企業拓展海外市場助益良多。中大十分重視這項合作計畫，並感謝台達捐贈，協助學子和產業接軌。台灣少子化造成人力短缺的現象，各界感同身受，也因此中大很早就開始招收外籍生，透過這次的深度產學合作，本地和外籍學生都有機會真正實

地接觸業界技術。

台達機電事業群劉佳容總經理表示，台灣需要擁有更先進的研發能力和專業技術，以持續產業競爭力。中央大學資工系在視覺研發領域非常專業，老師、學生皆全力投入，開發許多影像處理相關技術，在國際競賽上屢獲佳績，實力有目共睹。台達有信心透過和中大的深度合作，開發出一流的技術、同時培養一流的研發人才。雙方這次合作機器視覺研究中心，即讓參與研究的學生們藉此機會選對專業、選對行業，相信未來發展潛力無限。在智能製造潮流來臨之際，工廠的設備、產線，甚至工廠本身都要升級，這當中產生許多新契機，特別是所有可以讓製程設備具備智能、感知能力的技術和產品。

中大與台達自 2011 年起即成立聯合研發中心，專注於電力電子、光電影像和顯示科技、電動車和醫療等相關科技領域發展。而台達暨中央大學「機器視覺研究中心」正式揭幕，也代表雙方的合作已進一步邁入自動化、智造領域，達到真正的產學合作，讓師生的學習與研究注入更新技術及設備的新活泉。



中央大學校長周景揚 (右)致贈感謝狀給予台達機電事業群總經理劉佳容(左)。台達提供



## 成果報告

### 107 年全國大專校院運動會

文/全大運執行辦公室

#### (一)計畫緣起

中大以「松」為精神象徵，歷經世代風霜，依然傲然挺立，象徵了中大源遠流長歷史，中大人百折不撓的精神。中大是一所科學、人文薈萃的綜合大學，在台畢業校友皆為各領域的菁英，得天獨厚的優美環境，加上良師益友相伴，形塑出器宇軒昂的中大人。

身為 107 年全大運承辦單位，也是睽違 30 年後再次承辦，更是中大在雙連坡校園上建置 50 周年，在中大歷史上深具意義。藉由 107 年全大運承辦，營造優質的校園運動環境，藉此凝聚校友、師生的凝聚力，同時發揮社區總體營造，深化區域校園聯盟概念，提升大桃園區更高之經濟效益，一步一腳印發揚中大品牌，讓大專體育精神於全國發光。

#### (二)計畫成果

##### 一、激發台灣學子運動潛能及發揚體育運動精神：

透過賽事過程中，讓運動員徹底發揮，展現自我，激發大桃園區各大專校院學生、參與志工之運動熱忱，並藉由媒體宣傳增加 107 年全大運及品牌能見度，讓體育運動精神發揚光大。

##### 二、啟動學子服務回饋、關懷社會的愛心：

激發學子運動熱忱，安排各式志工專才培育，讓學子實際體驗、參與賽事籌劃，獲得服務舞台，引導大學生與社會志工回饋服務的熱忱，開拓服務利他的人生格局，期許更多青年學子追求正向積極服務的人生觀。

##### 三、結合各方資源，在創巔峰：

為辦理承辦 107 年全大運，本校耗時長達三年準備，包括運動場館及各項設備整建，整建的場館包含田徑場、網球場、羽球館等，已使用 30 年的田徑場，

此次全面翻新為國際等級，德國技師親自飛來台灣監工，確保國際水準。



整建前田徑場照片。體育室提供



整建後田徑場照片。體育室提供



整建前羽球館照片。鄭璧嫻攝



整建後羽球館照片。陳蕙安攝

在去(106)年 3 月 11 日中大年度盛事校友團拜中，藉此難得機會率先向校友及各界宣布承辦 107 年度全國大專校院運動會，振奮在場近九百位師生校友！獲各大企業與校友予以支持，為新秀運動員與學弟妹打造完善的運動空間。

同年，11 月 21 日舉辦 107 年全國大專校院運動會啟動記者會，由教育部體育署葉丁鵬組長、桃園市長鄭文燦和中央大學校長周景揚共同公佈 107 年全大運的 logo 標誌，吉祥物和主題曲「抬起頭」也一併亮相。



教育部體育署葉丁鵬組長(右)、桃園市長鄭文燦(中)和國立中央大學校長周景揚(左)共同公布 107 全大運 logo 和吉祥物。照片 107 全大運執行辦公室

中大校友總會看見母校的需要，於去(106)年 12 月 22 日在理事長林裕偉的號召下，於台北舉辦旺年感恩餐會，校友們拋磚引玉，支持全大運，場面熱烈！



支持全大運，中大校友李健雄（中）率先在感恩餐會中響應。中央大學周景揚校友（左）和校友總會林裕偉理事長（右）表示感謝。陳如枝攝

第二場宣傳記者會於今(107)年 3 月 5 日辦理，邀請世大運選手為本次全大運代言，並拍攝宣傳影片。本次創造多項「全大運第一」！包括首次以「區域聯盟」的方式來承辦本屆賽事；聖火首次在鄒族戰祭中取母火，最終將回抵中央大學；比賽種類達 19 種、20 項，參賽選手將突破 1 萬 6,000 人次，規模達歷年之最；萬眾矚目的「電子競技」和「滑輪溜冰」首次納入全大運的比賽項目。第三場宣傳記者會於今(107)年 3 月 30 日辦理，正式宣告全大運聖火引燃與傳遞，也為全大運揭開序幕。



107 全大運在中大寫下多項紀錄，精彩可期，中央大學校長周景揚率一級主管大力宣傳。陳慧安攝

中央大學於 107 年 4 月 28 日至 5 月 2 日期間辦理全大運，各界貴賓及各校好手齊聚於本校，在開幕式當日最動容的一刻，莫過於高齡 90 歲的中央大學前任校長余傳韜，依舊神采奕奕，高舉著聖火，並交棒給現任校長周景揚，傳承的

感動不足用言語形容。當晚最精彩的表演，莫過於由中大一年級的同學們帶來的千人大會舞，千位同學從後場奔跑至舞台中央，展現屬於大一的青春與活力，將這超過半年來辛苦練習的努力，盡情揮灑，並享受每秒的樂趣。



全大運時隔 30 年的傳承，余傳韜校長和周景揚校長經典交棒。蘇宸揚攝



中大一年級的同學們帶來的千人大會舞。蘇宸揚攝

本次全大運勸募金額為新臺幣 211,000 元，實物捐贈明細如下表，感謝各界慷慨解囊，鼎力相助，帶給中大實質的幫助，也藉此傳達對選手和賽事的關注，也是熱心教育志業、促進國人體育發展的實質體現！

贊助廠商名稱	贊助品項
科宇數位股份有限公司	影印機/印表機/耗材乙批
睿朱數位電商股份有限公司	影印機/印表機/耗材乙批
賽斯柏運動科技股份有限公司 easyoga	工作服 1400 件、外套 100 件、休閒帽 840 頂
臺鹽實業股份有限公司	飲用水 2000 箱及貴賓紀念品鹽皂 600 盒
華碩聯合科技(股)有限公司	電競比賽用電腦設備乙批
中大校友總會林裕偉理事長	福容飯店 100 房住宿及 12,000 瓶飲用水
旭鴻國際運動用品有限公司	溫布頓比賽用球 60 箱
東暎體育用品企業有限公司	Nittaku Premium 40+ 桌球 30 打

## 樹木認養

文/總務處



樹木認養十週年慶感恩在心 DIY 盆栽大合照。總務處提供

### (一)計畫緣起

為促進校內教職員工及學生歸屬認同之意識，並鼓勵校外民眾或團體之社會參與，於 93 年訂定國立中央大學樹木認養辦法，透過認養樹木捐款方式，以維護中大校園樹木適性生長與自然景觀，希望校園數千棵的樹木獲得良好照顧及生長旺盛，讓蒼翠蓊鬱的校園能永續長久。

### (二)計畫成果

106 年 3 月 12 日辦理一年一度的樹木爹娘回娘家活動，邀請花藝專家陳錦文老師講授「多肉植物」介紹、製作及示範應用，體驗感恩在心 DIY 活動，特意挑選愛心造型的馬拉巴栗（裂葉蘋婆）果實當盆器，感謝所有的認養人支持樹木認養活動及愛護校園樹木，另適逢樹木認養推廣十周年，亦邀請二位認養十年以上的樹木爹娘分享他們的認養故事，吸引大家對植物的興趣，進而鼓

舞認養樹木之動力，增進愛護校園樹木景觀的觀念，本次活動 DIY 的多肉植物盆栽不僅是日常生活療癒的最佳植物代表，也讓樹木爹娘回娘家活動所有的參加者愛不釋手，整個活動也畫下完美的句點。



樹木爹娘認養樹木攤位領取精美盆栽。總務處提供

為慶祝本校 102 周年校慶及持續推廣樹木認養活動，藉由校友回校園參加校內各項活動宣導樹木認養活動，106 年 5 月 20 日配合校慶活動辦理「一人一樹愛校園」活動，讓已經有認養樹木的校友於校慶當天回來探望自己認養的樹木，當天認養樹木者或已經認養樹木的校友(樹木爹娘)獲得一盆組合盆栽，並藉由樹木認養相關闖關題目問答、贈送樹木造型餅乾、致贈樹木認養宣導及如何照顧小盆栽相關資料，讓本校校友、教職員工生、志工及校外有興趣人士了解樹木認養活動，並持續推廣樹木認養，本次認養攤位，雖是第一年申請，但藉由樹木認養相關之趣味問答並贈送可愛的樹木造型餅乾，獲得大家很大迴響及留下深刻的印象。

106 年 1 月 1 日至 107 年 2 月 21 日止，樹木認養費用收入小計為 NT\$297,000 元整，已接近計畫目標總金額，成效非常良好；自 93 年推廣樹木認養至今，目前累計共有 396 棵樹木被認養，364 位樹木爹娘，累計總金額為 1,327,500 元。

## ME+加我機械

文/機械系

### (一)計畫緣起

中央大學機械系自民國 66 年創立，在師生共同努力之下，已擁有豐碩的教學與研究成果，畢業生就業領域寬廣，含括機械產業、電子資訊產業、教育研究機構以及新興高科技產業。伴隨系所的蓬勃發展，本系既有空間已逐漸無法容納所有的教研工作，亟需興建多功能會議廳與討論室，多功能會議廳平日為大學部教室，舉辦學術會議時可做為演講廳或會議廳使用，研究討論室則為平日學生與教師學術討論之空間。同時，本系累積多年之教學研究成果，亦無適當空間予以收藏展示，以為傳承之效，故有興建系史展示室之倡議。故於民國 101 年創系 35 周年時，發起了相關系館整建工程經費之募款計畫。

緣此，本系每年樽節年度預算經費，做為修建會議廳、討論室、系史展示室及教學空間，並支應師生國際交流、獎助學金及各項專題實作競賽費用。然而年度預算支應系所開銷後實有其限度，故希冀借助眾志成城聚沙成塔之效，特訂定本項募款計畫，以利教研工作的進行。

### (二)計畫成果

去(2017)年為本系四十週年系慶，相關系列活動安排十分精彩，包含於 2016 年 10 月起徵求 Logo、Slogan、MASCOT 票選、徵微回憶相片與影片，自去(2017)年 3 月展開傑出系友系列演講等系列活動。於去年 5 月 20 日系慶當日活動除了學生的專題實作與海外交流成果展，呈現機械系學生的創意與活力；還有產學合作展，包含本系理事長擔任總經理之東培工業(國內最大之軸承製造廠)、燁鋒輕合金、瑞智精密、六方精機與電加工學會及金屬中心等共計九個單位，共同參與本次活動，展現出該系師生與機械相關產業與學(協)會之緊密交流。

系慶重頭戲千人百桌 2.0 Follow ME+ 餐會，全系教職員、畢業系友、退休教職員總動員，包括周景揚校長、陳志臣教務長、工學院田永銘院長及日本

廣島大學山根八洲男教授等貴賓亦蒞臨致詞祝賀。75 級畢業系友舉辦 30 周年同學會，多年老友齊聚一堂，一同見證母校的發展。為感念母校栽培之恩，這群校友特別集資四十萬元，響應 ME+募款計畫，以實際行動回饋母校。



75 級畢業系友三十周年同學會，多年老友齊聚一堂，回憶共同走過的年輕歲月。機械系提供



日本廣島大學山根八洲男教授代表廣島大學致贈慶祝酒。機械系提供



本系舉辦千人百桌 2.0 餐會現場，各屆系友回母校，共計約 1000 人，慶祝母校 40 周年。機械系提供



東培工業總經理陳文傑(71 級系友擔任本系系友會理事長)(中)，號召班上同學回母校與資深教師顏炳華老師敘舊話家常。機械系提供

此外，40 周年系慶延續 35 周年所發起之「興建多功能會議廳及系史展示室工程計畫」，推動「ME+加我機械募款計畫」，期望持續結合畢業系友力量，幫助機械系面對新時代挑戰，提升教研工作的進行，截至(107.1)總募款額度為新台幣 5,127,241 元整。「興建多功能會議廳及系史展示室工程計畫」因未達成募款目標 600 萬元，經費尚未啟用。目前已規劃建物設計圖，預計於達募款目標後，即進行本計畫。

多功能會議廳及系史展示室設計圖。機械系提供



## 支援戲曲推廣與研究

文/戲曲室



崑曲博物館開幕活動。由中央大學周景揚校長(右四)、溫立安攝

### (一)計畫緣起

崑曲是聯合國教科文組織登錄的首批人類口述與非物質遺產代表作，中央大學自一九九二年成立戲曲研究室以來，致力於崑曲文物、文獻與影音資料的收集與典藏，為臺灣累積豐碩而珍貴的文化資產。為了讓文物有妥善的典藏與展示，更名為社會所共享，2017年11月於中央大學文學院二館二樓成立崑曲博物館。

### (二)計畫成果

崑曲博物館因經費有限，重要文物的典藏、展示維護受到威脅，需要社會各界的資源來推動開展，讓崑曲博物館永續經營，展示與社會教育功能更加完備。為期文物的典藏展示及博物館的永續經營，需要您的支持。小額捐款 500



元以上，即可獲贈由館藏珍貴文物尤彩雲的「雲肩」、張充和手抄本《牡丹亭·遊園》為概念所設計的限制量版「雲肩包」。

雲肩包樣式。戲曲室提供

崑曲博物館募款上線短短數月，期待社會各界繼續支持。目前募款所得來源，主為崑曲博物館開幕式與會來賓捐款，以及開幕特展兩個月中，參觀博物館的貴賓自發捐贈。開幕特展已於今(2018)年2月10日結束，第二期「絕代風華——晚明時尚文化與崑曲」於4月開展。崑曲博物館將設置捐款回饋專區，並運用雲肩包招募博物館會員，以提高募款成效。

崑曲博物館所得之捐款，預計運用於以下項目：

- 1、崑曲博物館文物的典藏與修復。
- 2、崑曲博物館典藏庫房建置。
- 3、崑曲博物館各期特展之策展與佈展。
- 4、崑曲博物館社會教育活動之推動：目前預計於今年7月辦理「中大崑曲營」，9月起，舉辦每月一次的「崑曲折子戲欣賞」推廣教育課程。



崑曲博物館開幕由戲曲室洪惟助教授講解戲曲典故，並安排現場表演，推廣戲曲之文化。溫立安攝

未來方向

## 中大獎學金募款專案

許學子一個優質學習的向上力量

優秀學生

傑出領導

勵志誠樸

松子築夢

### 人才培育

人才培育是教育工作的核心，大學教育首在培養學生健全人格、民主素養、法治觀念、人文涵養、強健體魄、獨立思考及創造能力。

### 專注學習

透過獎學金申請，協助經濟弱勢學生減輕經濟負擔，在學習上無後顧之憂，期使同學能專心於學業、社團、各項競賽等學習活動，順利完成學業發揮所才。

### 自我實踐

為鼓勵學生在大學的學習之路能更多元的發展，除了致力於課業學習，更提倡學生參與社團活動及開拓國際視野，透過多元自主學習方式，提升學生自我能力。

### 向上力量

每位學生都有其不同出眾特質，本次中大獎學金募款專案，主要分為「優秀學生」、「傑出領導」、「勵志誠樸」、「松子築夢」，藉由獎學金的提供，豐富學生求學生涯的色彩，創造不同的人生。

### 續航回饋

在全球化及快速變遷的時代中，未來學生必須面對更多競爭者與更艱辛的環境，懇請您惠予支持，加入中大獎學金募款贊助行列，共襄盛舉、慷慨解囊，與本校一同培育及鼓勵學生，邁向人生學習之路。

# 優秀學生

表現優異具特殊成就或服務熱忱之學生



# 傑出領導

獎勵社團表現優秀或領導傑出之學生



# 勵志誠樸

協助經濟困難學生順利完成學業



# 松子築夢

鼓勵學生勇於追求夢想開拓國際視野



## 歡迎捐助

# 感謝有您

## 捐款致謝回饋

### 10 萬元以下

✓ 感謝狀乙張

### 10 萬元

✓ 借書證及 VIP 通行證 1 年、感謝狀乙張

### 30 萬元

✓ 借書證及 VIP 通行證 2 年、感謝狀乙張

### 50 萬元

✓ 借書證及 VIP 通行證 3 年、感謝狀乙張

### 100 萬元

✓ 借書證及 VIP 通行證 5 年、感謝獎座

### 500 萬元

✓ 終身借書證及 VIP 通行證、感謝獎座



募款網站

## 捐款芳名錄及捐款節稅

### (一) 2017 年捐款芳名錄

請詳見中大校務基金募款網站「芳名錄」，並於每半年刊登於中大校訊。  
網址：<http://give.ncu.edu.tw/web/list?year=2017>。

### (二) 捐款節稅

#### ★捐贈金額可全額抵扣

營利事業或個人捐款公立學校，得視為對政府之捐贈；其捐款金額可在當年度核實認列，無金額限制。

#### ★捐贈列舉扣除管道

##### 1. 自行檢據申報：

請捐款人妥善保存本校開立之捐贈收據正本，做為列舉扣除憑證。如不慎遺失，請洽中大秘書室申請補發影本(需蓋有「與正本相符」字樣及「經手人」職章方生效)。

##### 2. 授權本校上傳國稅局電子資料庫：

配合財政部實施「個人綜所稅捐贈扣除額單據電子化作業」之服務，及循個人資料保護法規定，本校得在取得捐款人同意後，上傳捐款明細至國稅局資料庫。日後捐款人藉由電子申報個人捐贈，免再檢具紙本捐款收據。

惟年度捐贈資料一經上傳(每年 2 月底前)，收據抬頭即不再受理變更，捐款人如有更改抬頭之疑慮，仍請自行檢據申報。



# 國立中央大學

2 0 1 7 募 款 年 度 報 告



國立中央大學秘書室

捐款專線 | +886-3-4267104

捐款傳真 | +886-3-4253650

地址 | 32001 桃園市中壢區中大路 300 號